

# ER KOMT LEVEN IN HET GROEN KWARTIER



**WONEN IN DE STAD EN TOCH OMGEVEN ZIJN DOOR GRAS EN BOMEN: HET GROEN KWARTIER IN ANTWERPEN BELOOFT WAAR VELEN VAN DROMEN.** Het voormalige Militair Hospitaal wordt beetje per beetje verbouwd tot woonwijk. Een paar maanden geleden namen de eerste bewoners hun intrek in hun loft. Door Dieter Van den Storm, foto's Frederik Vercruyssen

**H**et Groen Kwartier is een werk van lange adem. Vijf jaar geleden werd een deel van het voormalige Militair Hospitaal als monument beschermd, onder meer het officiersgebouw, het klooster, het poortgebouw en de kapel - waar Sergio Herman zijn Antwerpse restaurant zal openen. Die monumenten worden nu volop geres- taureerd, maar intussen komen er ook tal van moderne

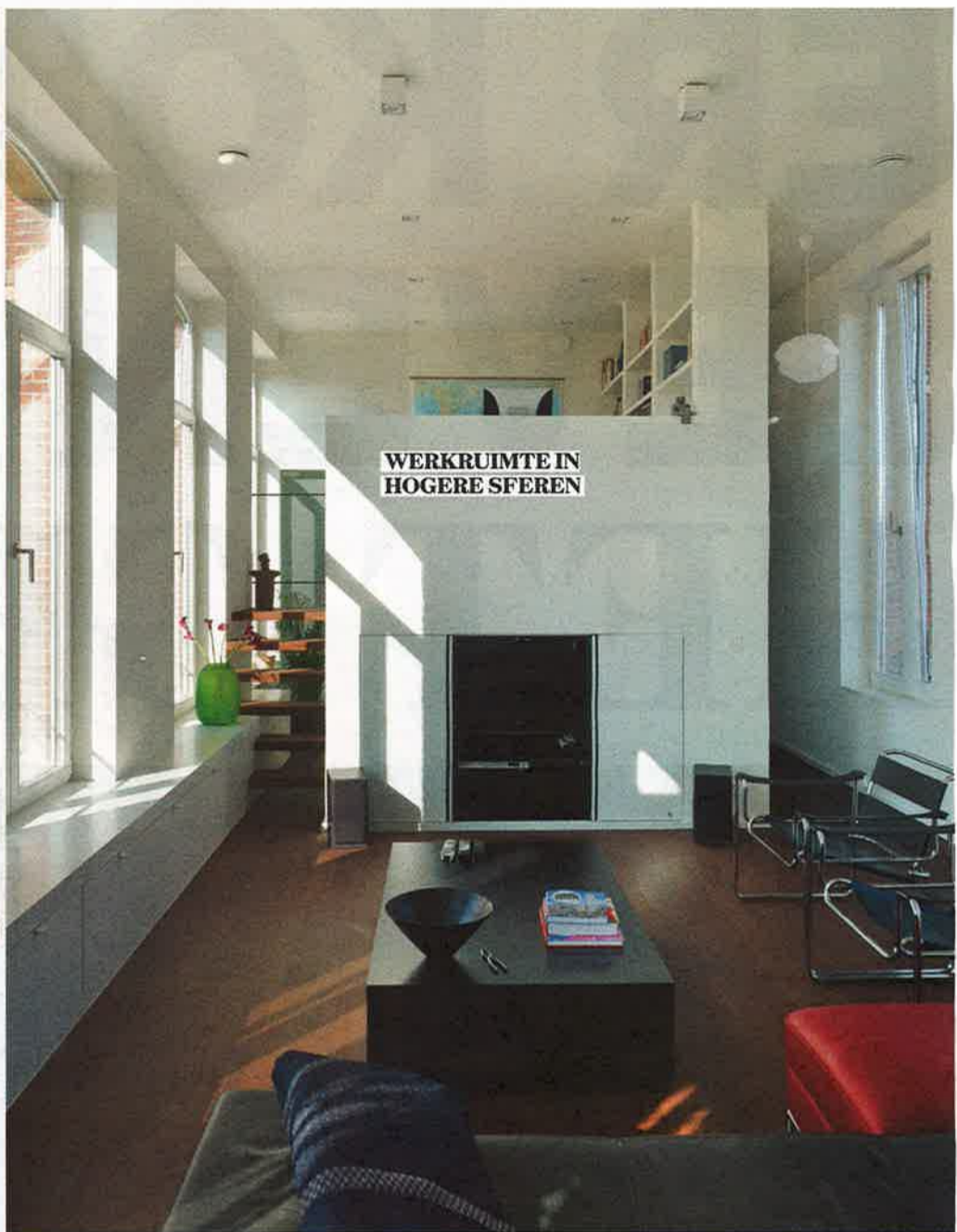
woningen bij. Ze zullen omgeven worden door een groene zone waar ook wandelaars en omwonenden in de toekomst van kunnen genieten.

Meer dan genoeg architectenwerk, dus. Dat kwam terecht bij de bureaus Beel & Achtergael, 360 Architecten en Huiswerk. Het gebouw waar zich vroeger de kantine, de ziekenhuiscalen en het laboratorium bevonden, is het eerste dat al bewoond wordt. De ruim-

tes werden casco opgeleverd en elke eigenaar kreeg zes maanden de tijd om zijn loft in te richten - zo wordt de verbouwingshinder beperkt. Groen ziet het kwartier er vandaag nog niet uit, veeleer als een grote bouwwerf. Maar als de bulldozers 's avonds gestopt zijn, geeft de wijk haar rustige karakter al prijs. Wij namen een kijkje in drie verschillende lofts tijdens de laatste nazomerdagen. →



EEN HOGE BOEKENKAST VERDEELT DE RUIMTE



WERKRUIMTE IN HOGERE SFEREN



**ZO  
WONEN**  
CONNY &  
ROGER



In de loft van Conny en Roger, 130 vierkante meter groot, hangt een zomers vakantiegevoel. Met ramen aan beide kanten baadt de lange rechthoekige ruimte in het licht. De hoge plafonds versterken het ruimtegevoel. Het is een plek waar je kan ademen en tot rust kan komen. Met een terras en een overdekt winterterras biedt de loft bovendien mogelijkheden genoeg om van de toekomstige groene omgeving te genieten.

'We woonden hier in de buurt en reden hier vaak langs met de tram. Tijdens een winterse Open Monumentendag kwamen we eens kijken. Op de grond stonden krijtlijnen die de toekomstige structuur van de ruimtes weergaf. Ik herinner me dat de zon toen scheen en dat deze ruimtes in een zee van licht baadden', vertelt Conny over haar eerste kennismaking met het Groen Kwartier. 'Dat licht heeft me over de streep gehaald. Het contrast met ons koude en donkere huis was enorm. In ons oude herenhuis stoorde ik me ook enorm aan de vele ongebruikte vierkante meters gang. Hier is dat helemaal anders, lopen de ruimtes door elkaar. Dat vind ik pretti-

ger dan de klassieke compartimenten in een huis.'

Op de badkamer en het toilet na zijn in de loft amper deuren te bespeuren. Enkele schuifdeuren maken het mogelijk om toch televisie te kijken zonder de andere te storen als die al slaapt.

Voor de inrichting trokken Conny en Roger de architecten Hans Weemaes en Karin Janssens aan. Zij kregen een blanco plan voorgeschoteld en gingen met de wens van de bewoners aan de slag. De grote, hoge boekenkast is het eerste wat opvalt in de loft. 'De opdracht was vrij duidelijk', vertelt Hans Weemaes. 'Het moest een loft worden met één slaapkamer, zo weinig mogelijk deuren en voldoende opbergruimte voor de boekencollectie. De grote en hoge kast was dan ook het eerste wat we op papier zetten. In het begin wilden we ze in het rood steken. Maar naarmate de plannen vorderden, zijn we toch bij wit gebleven. Een gekleurde kast met die afmetingen zou nogal imposant geweest zijn. Rond de kast zijn alle andere kamers getekend.'

De hoge kast biedt aan de ene kant ruimte voor alle boeken, aan de andere kant is een dressing ingebouwd.

Behalve de keuken zijn alle andere functies, zoals de slaap- en badkamer, rond die ene wand geschikt. 'Een open loft biedt weinig mogelijkheden om extra bergruimte te voorzien', zegt Weemaes. 'We moesten dus creatief zijn. Het is een vrij hoge loft. In plaats van een verlaagd plafond te maken, hebben we met de kasten vooral in de hoogte gewerkt. In de keuken zitten hoge kasten die dienen voor minder vaak gebruikte spullen. Onder de zitbanken langs het raam in de woonkamer hebben we ruimte gemaakt voor de vele cd's. En ook onder het bureaudeelte, dat zich op een tweede niveau bevindt in de leefruimte, zit bergruimte.'

Die bureauhoek vormt een afzonderlijke ruimte. Je kijkt letterlijk neer op alles wat zich beneden afspeelt. 'Het plafond is hier lager, waardoor je een ander gevoel krijgt. Ideaal om je even af te zonderen en je op het werk te concentreren', vertelt Conny. 'Het is hier knusser dan beneden en toch heb je evenveel licht als elders in de loft. Je kijkt anders naar de zaken vanuit deze hoogte. Daarom stoort de openheid in deze loft me helemaal niet.'

[www.hkarchitecten.be](http://www.hkarchitecten.be)



IN DE CENTRALE RUIMTE STAAN ALLEEN SOFA'S, FIETSEN EN TWEE BLOKKEN WAARIN DE ANDERE FUNCTIES ONDERGEBRACHT ZIJN



ZO  
WONEN  
SOFIE &  
SVEN



STAPELBEDDEN VOOR LOGEES



**J**arenlang werkten Sofie en Sven in hun rijtjeshuis om het naar hun zin te maken. Maar de afwerking liet op zich wachten en het werd ondertussen tijd om een tweede keer aan de inrichting van de kamers te beginnen. Toen ontdekten ze het Groen Kwartier.

'Ik had me voorgenomen dat ik, als ik ooit zou verhuizen, iets met een open stijl zou nemen', vertelt Sofie. 'Het was dan ook liefde op het eerste gezicht. De ruimte bood mogelijkheden genoeg. Het groene karakter vind ik best oké, al was ik ook al zeer tevreden met het terras. Het is vooral de combinatie van rustig én vlak bij het centrum die de doorslag gaf. Ik heb me zelfs al een boodschappencaddy gekocht. Als je denkt dat dat enkel voor oude vrouwtjes is, dan heb je het mis. Je mag hier niet met de auto rijden. Dus als je met de boodschappen tot aan je loft moet sleuren, komt zo'n winkelkarretje best van pas.'

De loft van 180 vierkante meter is door HAP-architecten strak ingericht, met een betonnen vloer. Behalve de twee fietsen tegen de muur, die het sportieve karakter van de eigenaars verraden, en de sofa's voor de televisie valt er in de ruimte weinig te bespeuren. Vrij kaal, maar helemaal niet ongezeellig; het vrijheidsgevoel overheerst.

Het open karakter van de ruimte moest zoveel mogelijk behouden blijven. Twee blokken, meer bevat de loft van Sofie en Sven niet. De blokken, die zich elk aan een andere kant van de ruimte bevinden, benadrukken de diepte en de hoogte. Geen enkele kast staat tegen de muur, alle bergruimte is ingewerkt. In het ene blok zit de keuken en, verborgen achter draaipanelen, een gastentoilet en een bergruimte. 'Ik wou geen zichtbare deuren in het blok', zegt Sofie.

In het tweede blok zit de slaapkamer, de gastenkamer met stapelbed en de gastenbadkamer. De eigen badkamer bevindt zich in het centrum van het blok. Opvallend is het vele daglicht dat tot midden in het blok wordt getrokken. De badkamer heeft geen plafond en past door die openheid helemaal in de sfeer van de loft. Door de vloerverwarming vormt die structuur geen probleem.

'Ik wou zo weinig mogelijk verloren ruimte, maar wou ook niet dat alles werd volgebouwd met muren', besluit Sofie. 'Vroeger hing de was altijd te drogen in de woonkamer. Dat wou ik niet meer. In de bergruimte in een van de twee blokken kan ik nu perfect de was ophangen en rommel maken, zonder mijn hele huis op stelten te zetten.'

→  
[www.hap-architecten.be](http://www.hap-architecten.be)



OUDE PILAREN EN GEWELVEN

ZO  
WONEN  
KAAT &  
TIM



KINDERKAMER  
MER DUPLEX



**K**aat en Tim kenden de buurt. Ze woonden vlak bij het Groen Kwartier en waren niet op zoek naar een nieuwe plek. 'Ooit was hier een tijdelijk restaurant in de kapel, waar we weleens kwamen brunchen. Er werden soms feestjes en concerten georganiseerd', vertellen ze. 'We woonden eigenlijk al heel goed en vlak bij de school van de kinderen. We hadden zelfs een klein stadstuintje. Maar hier is de tuin groter en voor twee kinderen is dat geweldig. In dit gebouw was het ook de enige loft met een privétuin. Op zich interesseerde het loftconcept ons niet. De tuin was de doorslaggevende factor om te verhuizen. We hebben nu zelfs kippen.' Kaat en Tim wilden een plek met karakter. De voormalige ziekenhuiszaal, 150 vierkante meter, voldeed helemaal aan die wens, met zijn oude steunpilaren en draagbalken. Die uitstraling behielden ze in de inrichting,

met een mix van moderne en oude spullen, rode muren en kleurrijke gordijnen. De gigantische foto van een bos aan de ingang verlengt het groene karakter van buiten tot in de woonkamer. Sommige ruimtes behielden hun hoge, statige karakter. In andere kamers, zoals die van de kinderen, werd een duplex gebouwd om meer plaats te creëren. Ook in het woongedeelte kwam een open verdieping als extra bureau en speelruimte. 'In ons vorige huis hadden we meer bewoonbare oppervlakte', vertelt Kaat. 'Toen we hier aan de inrichting begonnen, hebben we opgesomd hoeveel bergruimte we nodig hadden. Verbazend hoeveel dat is. We hebben het in deze woning praktischer ingericht. Dat is het voordeel als je al ergens anders hebt gewoond.' 'De kinderen hebben elk hun kamer', vertelt Tim. 'Behalve een ingewerkt bureau met internet- en multi-

mediavoorzieningen, is er ook een ingebouwde wastafel. Zo lopen ze elkaar later niet in de weg. Als kind had ik hier wel willen wonen.' De opvallendste kamer is de badkamer. Niet alleen de vloer werd in rode polyurethaan gegoten, ook de douche kreeg knalrode wanden, zodat alles in elkaar overloopt. De badkamer behield de hoge plafonds, waardoor het historische karakter wordt benadrukt. Het is baden in nostalgie. 'Wij wonen al twintig jaar in de stad', vertelt Tim. 'Het schrikt ons helemaal niet af dat hier op termijn een boeiende mix van mensen zal wonen. Het terrein zal ook openstaan voor de buurt. Nu stoot je als wandelaar nog op heel wat hekken, omdat ze nog aan het bouwen zijn. Maar op een bepaald ogenblik zal dit kwartier smelten met de stad. Daar kijken we naar uit.'